



RAPPORT ANNUEL **2013**



Rougier

RAPPORT ANNUEL 2013



SOMMAIRE

LE GROUPE

- 02 / Edito
- 04 / Les chiffres clés
- 06 / Organes de Direction et de contrôle
- 07 / 90 ans d'ambition et d'anticipation au service du bois

ACTIVITÉS ET STRATÉGIE

- 10 / Exploitation des forêts naturelles d'Afrique
Rougier Afrique International
- 16 / Importation et Distribution de bois en France
Rougier Sylvaco et Rougier Panneaux
- 18 / Développement des plantations forestières en Afrique
Lignafrica
- 20 / Le renforcement des positions
- 22 / Une politique environnementale ambitieuse

FINANCE ET BOURSE

- 24 / Etat consolidé de la situation financière
- 26 / Compte de résultat consolidé
- 27 / Tableau des flux de trésorerie nets consolidés
- 28 / La bourse

ROUGIER, LEADER DES BOIS TROPICAUX CERTIFIÉS AFRICAINS



FONDÉ EN 1923 ET TOUJOURS DIRIGÉ DEPUIS PAR LES MEMBRES DE LA FAMILLE, ROUGIER EST LEADER DES BOIS TROPICAUX CERTIFIÉS AFRICAINS. LE GROUPE OPÈRE AUTOUR DE TROIS ACTIVITÉS :

FORÊTS NATURELLES

► Exploitation forestière, transformation industrielle et commerce international des bois tropicaux, à travers Rougier Afrique International et ses filiales (dont Rougier Gabon, SFID et Mokabi).

IMPORTATION ET DISTRIBUTION FRANCE

► Importation et distribution en France de produits bois de toutes origines (tempérées et tropicales), à travers les sociétés Rougier Panneaux et Rougier Sylvaco.

FORÊTS DE PLANTATION

► Gestion de plantations forestières industrielles en Afrique et prestations de services associées, à travers les sociétés de la branche Lignafica, en partenariat avec FRM (Forêt Ressources Management).

EN BREF



2,1 M
d'hectares
de forêts



100 %
des forêts exploitées
auditées par
une tierce partie



8
sites industriels
en Afrique Centrale

ENTRETIEN AVEC LE DIRECTEUR GÉNÉRAL



FRANCIS ROUGIER
VICE-PRÉSIDENT ET DIRECTEUR GÉNÉRAL

1/ Quels sont les principaux facteurs de votre environnement qui expliquent la baisse des résultats en 2013 ? Toutes vos activités ont-elles été touchées de la même façon ?

Francis Rougier : Dans un contexte économique mondial difficile, nos performances ont été contrastées en 2013 selon les semestres. Le premier a été particulièrement impacté par la baisse des productions et du chiffre d'affaires en raison de la faiblesse des marchés européens et des difficultés rencontrées au Gabon. En revanche, le second semestre a montré un net retournement des activités et de la rentabilité, qui s'est accéléré en fin d'année.

Au Gabon, après 4 années de pertes résultant de la transformation en profondeur du modèle économique, les nécessaires changements dans l'organisation des activités ont continué de peser sur nos performances. Néanmoins, le recentrage des activités industrielles et commerciales, le renforcement du management et la mise en œuvre de mesures d'économie et de rationalisation ont conduit à un début de redressement de nos résultats au second semestre.

Au Cameroun et au Congo, les performances ont été satisfaisantes ; le renforcement de la compétitivité industrielle et l'amélioration progressive de la logistique ont permis de dégager des résultats solides, en dépit des

difficultés structurelles du port de Douala et du conflit en Centrafrique. En France, les résultats de la branche Importation et Distribution ont été pénalisés par la dégradation de l'environnement économique global et l'atonie du secteur du bâtiment.

2/ Quelles sont vos réponses face à ces situations contrastées ?

F. R. : En Afrique, nous avons engagé depuis déjà plusieurs années des actions vigoureuses d'adaptation de nos activités en matière de compétitivité à travers des investissements ciblés qui soutiennent la mise en œuvre de notre stratégie.

Nous avons notamment renouvelé, pour le long terme, nos activités existantes en réalisant des développements organiques importants en termes d'industrialisation, d'élargissement des gammes de produits et de certification. La qualité de notre outil industriel nous donne aujourd'hui toutes les bases d'une performance durable et rentable, et nos avancées permanentes dans la certification sont majeures. La stratégie de certification de nos concessions forestières en Afrique et notre capacité à développer une gamme complète de produits certifiés, notamment FSC®, placent en outre Rougier en bonne position pour saisir de nouvelles opportunités de croissance.



« Malgré une année difficile, le potentiel dans nos métiers reste important. »

Cette stratégie est relayée par un grand activisme commercial et une diversification continue de nos marchés géographiques. Notre solidité commerciale permet de bénéficier des évolutions différenciées des marchés et de compenser la faiblesse de la demande sur les marchés européens, qui représentent désormais moins de 50% de nos ventes en 2013.

En France, Rougier Sylvaco et Rougier Panneaux unissent leurs forces et leurs atouts en 2014. Leur rapprochement doit contribuer à renforcer la compétitivité des offres en créant des synergies commerciales et logistiques importantes.

3/ Comment voyez-vous les perspectives de Rougier ?

F. R. : Le potentiel dans nos métiers reste important avec des perspectives solides pour les bois tropicaux à l'échelle mondiale. Nos fondamentaux, nos offres et notre savoir-faire nous placent au premier rang pour répondre aux exigences croissantes des marchés en matière de légalité, de traçabilité et de performances durables.

A court terme, nos perspectives s'annoncent favorables. Le retournement sensible en fin d'année 2013 laisse augurer en 2014 une meilleure tenue de l'activité.

Cette tendance est encouragée par le plein effet du plan de redressement au Gabon, la solidité opérationnelle au

Cameroun et au Congo, et le renforcement en France des activités d'importation et de distribution.

Parallèlement, Rougier élargit et diversifie ses activités à de nouveaux horizons et de nouvelles implantations à travers notamment le développement de Lignafica, spécialisée dans les plantations forestières en Afrique.

La montée en régime des Plantations Forestières de la Mvoum au Gabon ouvre de nouvelles perspectives pour le Groupe.

Mais, notre avenir, ce sont bien sûr d'abord les hommes et les femmes du Groupe, qui le construisent jour après jour. La qualité de nos équipes et leur engagement, dans un monde en pleine transformation, sont la première raison d'être optimiste pour l'avenir de Rougier.

LES CHIFFRES CLÉS

APRÈS UN 1^{ER} SEMESTRE FORTEMENT IMPACTÉ PAR LA BAISSÉ DES PRODUCTIONS ET DU CHIFFRE D'AFFAIRES, LIÉE AU CUMUL DE FACTEURS PONCTUELS NÉGATIFS, LES ACTIVITÉS ET LA RENTABILITÉ DE ROUGIER ONT ENREGISTRÉ UN RETOURNEMENT DE TENDANCE SUR LA DEUXIÈME PARTIE DE L'ANNÉE.

RÉPARTITION DU CHIFFRE D'AFFAIRES PAR ZONE GÉOGRAPHIQUE

En millions d'euros	2013	2012	var. en %
Europe	67,3	75,9	-11,3 %
Asie	38,8	41,1	-5,7 %
Bassin Méditerranéen et Moyen-Orient	11,3	10,0	+13,1 %
Amérique	11,1	5,5	x 2
Afrique Subsaharienne	13,2	10,1	+31,6 %
Chiffre d'affaires total	141,7	142,6	-0,6 %

COMPTE DE RÉSULTAT SIMPLIFIÉ

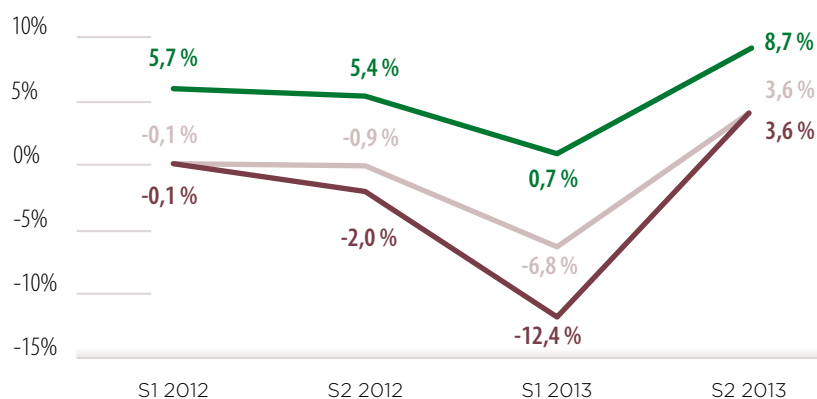
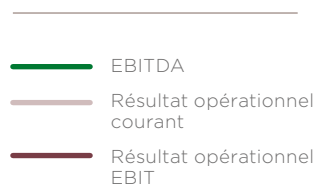
En millions d'euros	2013	2012
Chiffre d'affaires	141,7	142,6
EBITDA ⁽¹⁾	7,1	7,9
<i>En % CA</i>	5,0 %	5,6 %
Résultat Opérationnel Courant	(1,7)	(0,6)
<i>En % CA</i>	(1,2 %)	(0,4 %)
Résultat Opérationnel (EBIT) ⁽²⁾	(5,3)	(1,4)
<i>En % CA</i>	(3,7 %)	(1,0 %)
Résultat net	(9,0)	(5,2)
Résultat net part du Groupe	(5,9)	(3,6)
<i>En % CA</i>	(4,2 %)	(2,5 %)

(1) correspond au résultat opérationnel courant hors dotations aux amortissements et aux provisions

(2) après dépréciation d'actifs

LE RETOURNEMENT DES MARGES

AU SECOND SEMESTRE 2013
(EN % DU CA)





ÉLÉMENTS DU BILAN ET FLUX FINANCIERS

En millions d'euros	2013	2012	2011	2010	2009
Fonds propres totaux <i>% du total bilan</i>	61,1 41 %	69,5 43 %	88,9 50 %	62,4 46 %	57,3 45 %
Endettement financier net <i>Ratio endettement ⁽¹⁾</i>	50,3 82 %	48,1 69 %	25,9 29 %	36,8 59 %	36,7 64 %
Capacité d'autofinancement ⁽²⁾	3,1	3,8	9,4	9,9	(4,3)
Investissements opérationnels bruts ⁽³⁾	5,8	10,9	11,1	6,8	4,2

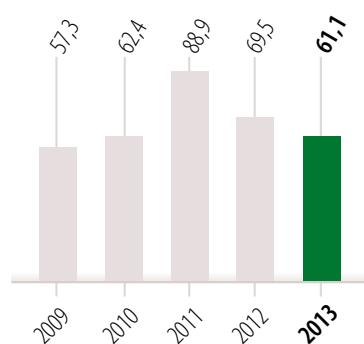
(1) endettement financier net sur fonds propres totaux

(2) après coût de l'endettement financier net et impôt

(3) acquisitions d'immobilisations corporelles et incorporelles, hors impact des décalages de décaissement

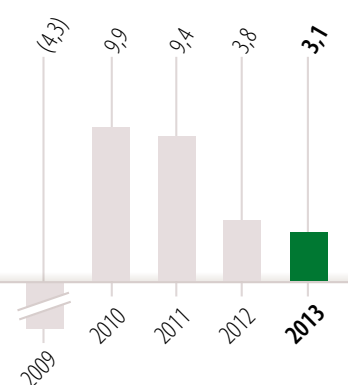
ÉVOLUTION DES FONDS PROPRES

En M€



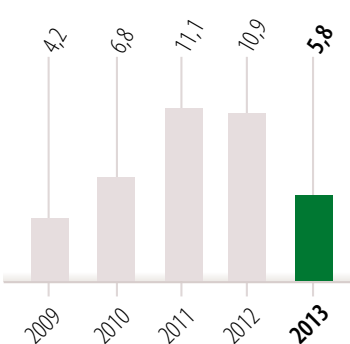
ÉVOLUTION DE LA CAPACITÉ D'AUTOFINANCEMENT

En M€



ÉVOLUTION DES INVESTISSEMENTS BRUTS

En M€



ORGANES DE DIRECTION ET DE CONTRÔLE

ROUGIER DÉVELOPPE SON EFFICACITÉ ET SA RÉACTIVITÉ TOUT EN ASSURANT UN BON ÉQUILIBRE DES POUVOIRS À TRAVERS UN MODE DE GOUVERNANCE À CONSEIL D'ADMINISTRATION DISSOCIANT LES FONCTIONS DE PRÉSIDENT ET DE DIRECTEUR GÉNÉRAL.

CONSEIL D'ADMINISTRATION



JACQUES ROUGIER
Président du Conseil



FRANCIS ROUGIER
*Vice-Président du Conseil
et Directeur Général*



MARIE-YVONNE CHARLEMAGNE
*Administrateur
et Directeur financier*



NATHALIE AUGUIN
Administrateur



GILBERT-JEAN AUDURIER
Administrateur indépendant



HERVÉ BOZEC
Administrateur



FRANÇOIS-RÉGIS MOTTE
Administrateur indépendant

DEUX COMITÉS SPÉCIALISÉS

Comité stratégique

Mission principale :
Prise de connaissance, étude et accompagnement des initiatives de développement stratégique à moyen et long terme.

Composition :
Jacques Rougier, Francis Rougier, Gilbert-Jean Audurier, François-Régis Motte et Marie-Yvonne Charlemagne

Comité des rémunérations

Mission principale :
Traitement des propositions de rémunération fixe et variable des dirigeants ainsi que des autres avantages associés à ces fonctions.

Composition :
Jacques Rougier, Gilbert-Jean Audurier, François-Régis Motte

RESPONSABLE DU CONTRÔLE DES COMPTES

Commissaires aux Comptes titulaires

Ernst & Young Audit,
représenté par Philippe Blanc

Pierre-Henri Scacchi & Associés
(Member of Deloitte Touche Tohmatsu Limited),
représenté par Thierry Billac

90 ANS D'AMBITION ET D'ANTICIPATION AU SERVICE DU BOIS

LA PASSION DU BOIS DEPUIS 90 ANS

L'histoire de Rougier rassemble la passion de pionniers qui constituent un patrimoine historique inestimable dont le Groupe est aujourd'hui l'héritier.

DIRIGEANTS SUCCESSIFS DE ROUGIER



ALEXANDRE ROUGIER
PDG de 1923 à 1954



ROGER ROUGIER
PDG de 1954 à 1964



MAURICE ROUGIER
PDG de 1964 à 1982



JACQUES ROUGIER
PDG de 1982 à 2004.
Président du Conseil
de Surveillance
de 2004 à 2010.
Depuis 2010, Président
du Conseil d'Administration



FRANCIS ROUGIER
Président du Directoire
de 2004 à 2010.
Depuis 2010, Vice-Président
du Conseil d'Administration
et Directeur Général



DE LA NAISSANCE À LA MATURITÉ

1923 // Création de Rougier SA, producteur de boîtes à fromage en bois pour l'industrie laitière poitevine avec une usine de déroulage à Niort.

1930 // Construction et ouverture d'une seconde unité de production spécialisée dans la fabrication de contreplaqués à partir de l'Okoumé importé du Gabon.

1952 // Acquisition des premiers permis d'exploitation forestière au Gabon.

1959 // Introduction à la Bourse de Paris.

1969 // Implantation au Cameroun.

1970 // Rougier est le 1er producteur européen de panneaux contreplaqués exotiques et de panneaux de particules.

1978 // Achat d'une unité industrielle au Gabon (Owendo).

1981 // Rougier se concentre progressivement sur la production et la transformation de bois en Afrique, cédant la plupart de ses activités industrielles et commerciales en France à la Cie de Saint-Gobain.

L'INTERNATIONALISATION ET LA BONNE GESTION FORESTIÈRE

1984 // Acquisition d'une exploitation forestière et d'une scierie dans l'Est du Cameroun (Mbang), aujourd'hui la plus importante unité industrielle de produits sciés et rabotés du Groupe.

1988 // Construction de la scierie de Djoum dans le Sud du Cameroun.

1994 // L'aménagement durable des concessions africaines devient l'un des piliers de la stratégie du Groupe.

2000 // Implantation au Nord Congo, par attribution d'une concession, et construction d'une scierie.

2005 // Construction d'une scierie équipée de séchoirs à Franceville au Gabon.

2006 // Rougier détient plus de 2 millions d'hectares de concessions forestières en Afrique Centrale.

2008 // Certification FSC® de 688.000 ha de concessions forestières au Gabon, ainsi que des chaînes de contrôle de Rougier International et Rougier Panneaux, suivies de celle de Rougier Sylvaco l'année suivante.

L'OUVERTURE AU PARTENARIAT ET LA DIVERSIFICATION DES ACTIVITÉS

2010 // Création de Lignafrica, spécialisée dans le développement de plantations industrielles en Afrique.

2011 // Entrée de la Caisse des Dépôts et Consignations du Gabon au capital de Rougier Afrique International (à hauteur de 35 %).

2013 // Rougier obtient la certification FSC® pour les concessions forestières de l'Est Cameroun (286.000 ha). Parallèlement, Rougier démarre l'exploitation de ses premières forêts de plantations, par la branche Lignafrica en joint venture.

2014 // Rougier renforce ses activités d'importation en France avec le rapprochement de ses filiales Rougier Sylvaco et Rougier Panneaux.

00000208 1

0902199

Z1

Z1

00004



ACTIVITÉS ET STRATÉGIE



« LES TROIS BRANCHES D'ACTIVITÉ DE ROUGIER OCCUPENT DES POSITIONS DE RÉFÉRENCE DANS LA PRODUCTION ET LA VENTE DE BOIS TROPICAUX, BRUTS ET TRANSFORMÉS. »

53%

du chiffre d'affaires réalisé hors d'Europe

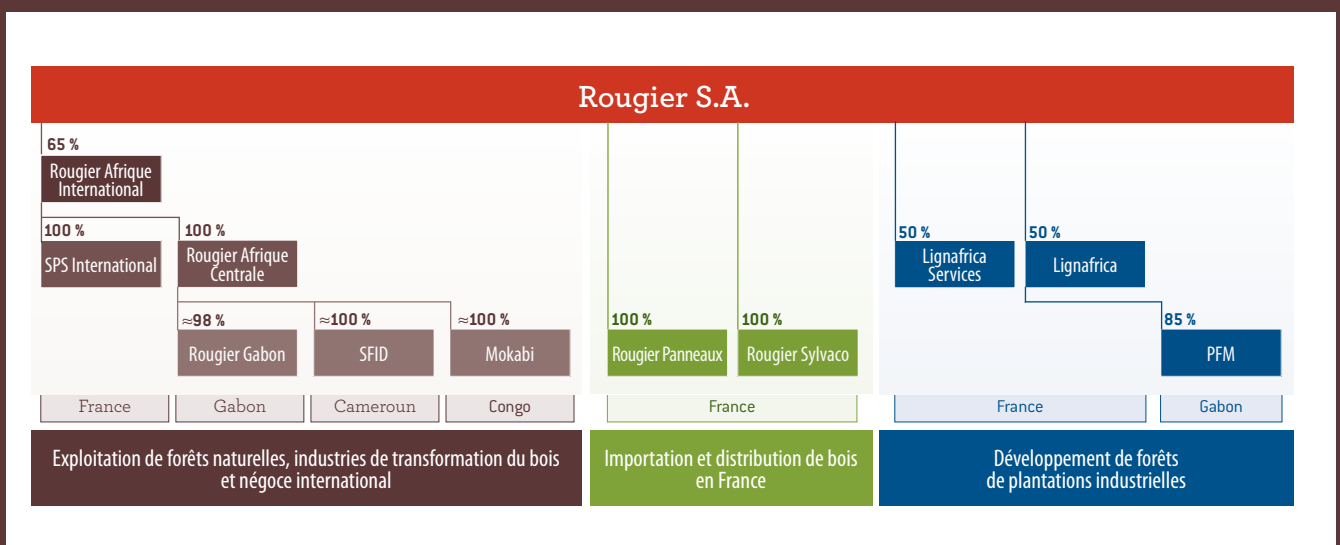
73%

de la production de grumes transformée en interne

600.000m³

de production forestière

ORGANIGRAMME SIMPLIFIÉ AU 31 DÉCEMBRE 2013



ROUGIER AFRIQUE INTERNATIONALE

EXPLOITATION DES FORÊTS NATURELLES D'AFRIQUE

AVEC PLUS DE DEUX MILLIONS D'HECTARES DE CONCESSIONS FORESTIÈRES CERTIFIÉES, DONT 56 % CERTIFIÉES FSC®, RÉPARTIS AU GABON, AU CAMEROUN ET EN RÉPUBLIQUE DU CONGO, LA BRANCHE « FORÊTS NATURELLES », DONT ROUGIER AFRIQUE INTERNATIONALE EST LA MAISON-MÈRE, REGROUPE L'ENSEMBLE DES ACTIVITÉS INDUSTRIELLES ET COMMERCIALES DU GROUPE LIÉES À L'EXPLOITATION DES FORÊTS NATURELLES DANS LE BASSIN DU CONGO.



UN ACTEUR INTÉGRÉ DE LA FORÊT ET DU BOIS EN AFRIQUE



Rougier Afrique Internationale est en charge de la production, de la transformation et de la commercialisation d'une offre diversifiée de produits et d'essences, issus de ses propres concessions forestières dans les trois pays clés du Bassin du Congo.

En tant qu'acteur intégré, Rougier Afrique Internationale et ses filiales ROUGIER GABON, SFID et MOKABI maîtrisent la totalité de la chaîne de valeur du bois depuis les concessions forestières jusqu'aux clients, importateurs ou industriels. Transportés par camion, train ou bateau, sous forme de grumes, de sciages, de produits transformés ou de contreplaqués, les produits sont commercialisés dans le monde entier.

La maîtrise totale de la filière est un gage de qualité et de création de valeur qui permet à Rougier de s'engager sur une politique de livraisons régulières en délai et en volume, et de garantir une traçabilité ininterrompue, qui atteste de la légalité des produits vendus.

Pour l'ensemble de sa production, Rougier Afrique Internationale est en mesure de s'engager aussi bien sur la qualité que sur le respect de l'environnement : 100 % de la gamme de produits est commercialisée avec une garantie de légalité et traçabilité attestée par une tierce partie indépendante.

UNE OFFRE COMPLÈTE DE PRODUITS CERTIFIÉS



Précurseur de la bonne gestion forestière en Afrique Centrale, Rougier Afrique International a engagé depuis de nombreuses années une démarche de responsabilité sociale et environnementale de ses concessions forestières. Pour aller plus loin et anticiper la demande grandissante de produits bois satisfaisant aux meilleures normes environnementales, Rougier a mis en place sur l'ensemble de ses concessions des systèmes de certification et de vérification de légalité et traçabilité afin de garantir la conformité de ses produits, services, ou procédures aux standards internationaux les plus exigeants, tel que le FSC®.

La certification forestière promeut et garantit une gestion des forêts respectueuse des trois piliers du développement durable : environnemental, social et économique.

Contrôlée par un organisme indépendant, elle détermine les conditions de l'exploitation forestière, et permet à un acheteur de s'assurer que les produits achetés proviennent de forêts gérées de manière responsable et peuvent être tracés sans discontinuité du lieu de production jusqu'au client final. Le développement de produits certifiés est en outre un moteur de différenciation pour Rougier Afrique International, en permettant de valoriser ses productions africaines sur les différents marchés internationaux.

UNE DYNAMIQUE COMMERCIALE INTERNATIONALE



Depuis plusieurs années, Rougier Afrique International développe une stratégie active de diversification géographique des marchés.

Entretien des relations commerciales régulières dans plus de 50 pays consommateurs, Rougier Afrique International exporte et commercialise les produits du Groupe dans le monde entier. Sa longue expérience, l'importance des volumes traités et ses relations privilégiées avec les grandes compagnies maritimes de transport en font un acteur de référence sur les marchés internationaux des bois tropicaux.

Les activités de négoce international contribuent à optimiser les productions, tant dans les pays matures que dans les pays émergents. La stratégie de diversification des marchés et la large gamme d'essences proposée permettent notamment de bénéficier au mieux des évolutions différenciées par zone géographique.

En 2013, Rougier Afrique International a ainsi procédé à un rééquilibrage de ses marchés, lui permettant d'être moins exposée aux fluctuations conjoncturelles géographiques.

DE L'EXPLOITATION FORESTIÈRE AU NÉGOCE INTERNATIONAL

PRODUCTION FORESTIÈRE



600.000 m³

de production forestière

TRANSFORMATION INDUSTRIELLE



133.000 m³ de sciages / an
33.000 m³ de contreplaqués / an
7.000 m³ de produits transformés / an

NÉGOCE INTERNATIONAL

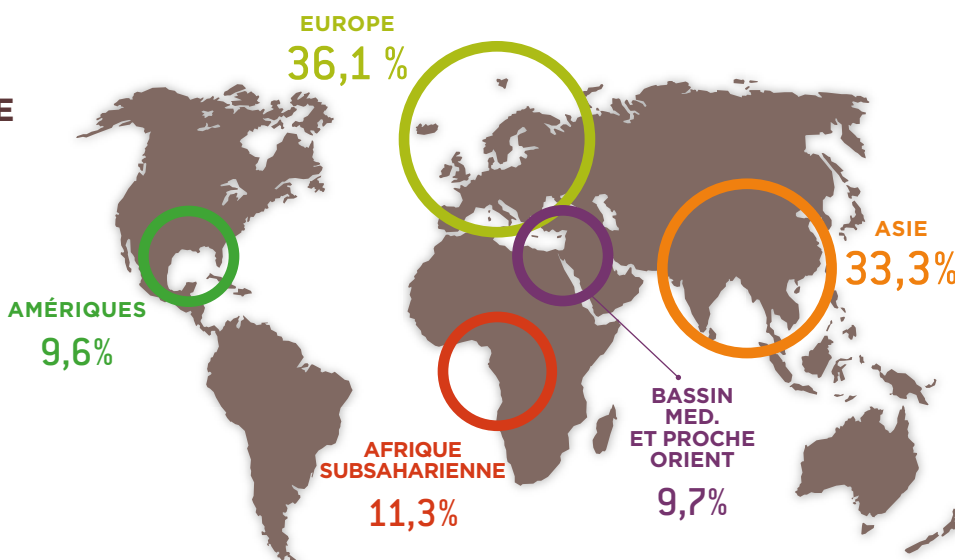


Présence dans plus de **50 pays**

ROUGIER AFRIQUE INTERNATIONAL :

79 % DU CA GROUPE EN 2013

Répartition des ventes par zone géographique de destination



ROUGIER AFRIQUE INTERNATIONALE

GÉOGRAPHIE FORESTIÈRE ET INDUSTRIELLE

Rougier Afrique Internationale appuie son développement sur l'industrialisation toujours plus poussée et l'augmentation de ses capacités de production en Afrique. Les sites de production sont situés au Cameroun, au Gabon et au Congo. Ils produisent annuellement 166.000 m³ de sciages, de produits transformés et de contreplaqués, certifiés FSC® ou disposant d'une attestation de vérification de la légalité.

USINE DE CONTREPLAQUÉ D'OWENDO (33 000 m³)
• 2 lignes de déroulage

SCIERIE DE MEVANG (20 000 m³)
• 2 lignes de sciage
• 600 m³ de séchoirs

ATELIER DE BARRACUDA
• 400 m³ de séchoirs

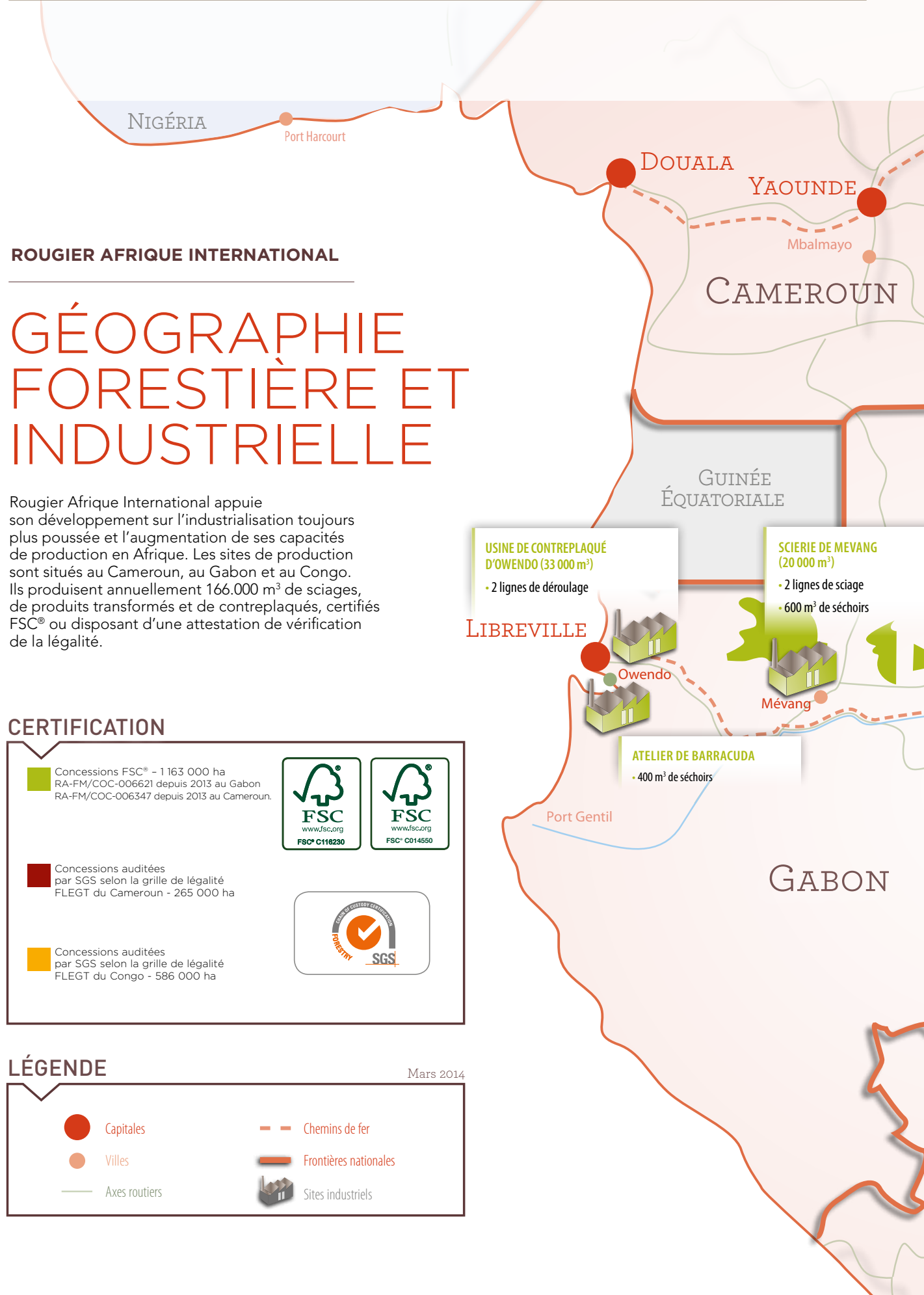
CERTIFICATION

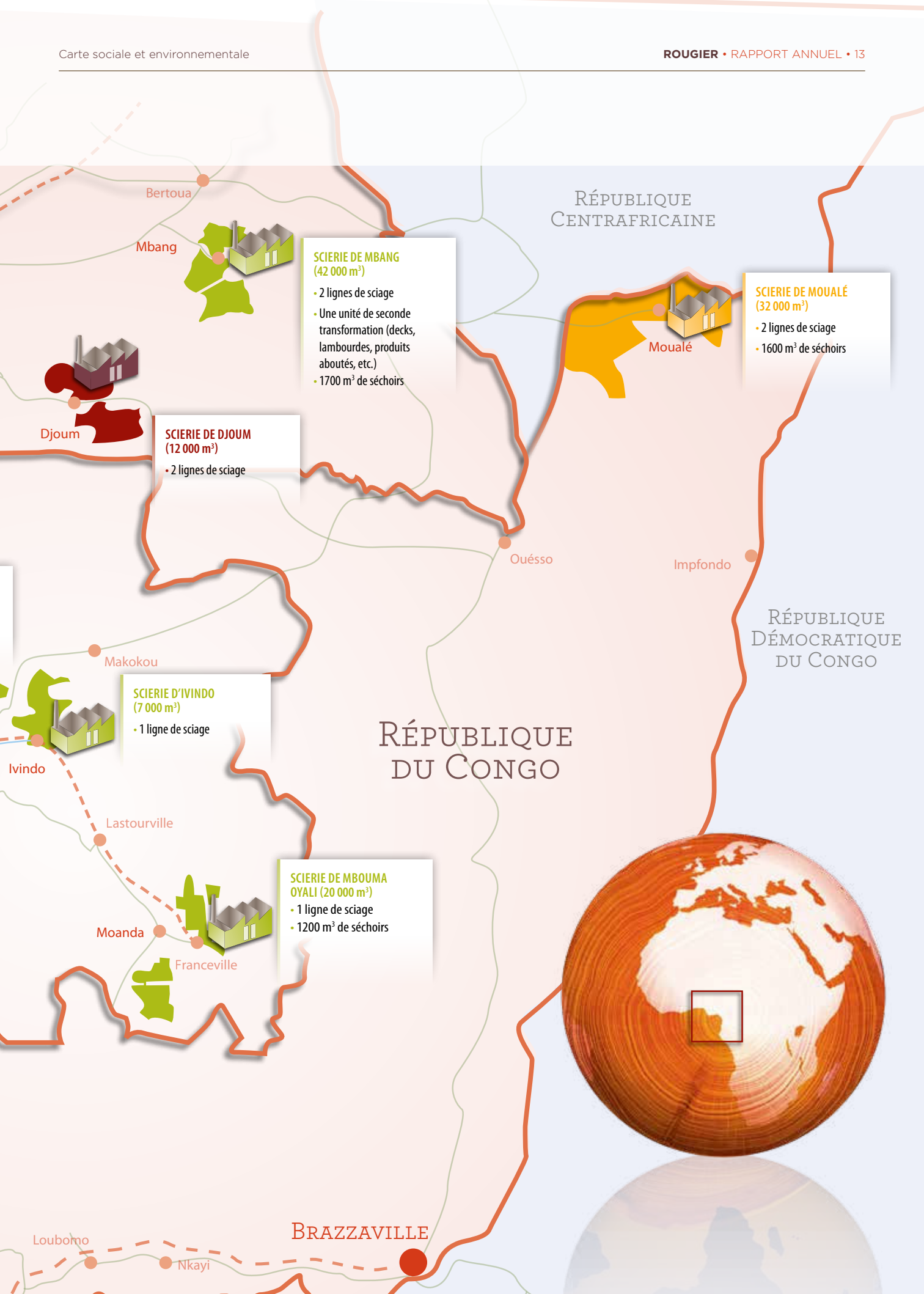
	Concessions FSC® - 1 163 000 ha RA-FM/COC-006621 depuis 2013 au Gabon RA-FM/COC-006347 depuis 2013 au Cameroun.		
	Concessions auditées par SGS selon la grille de légalité FLEGT du Cameroun - 265 000 ha		
	Concessions auditées par SGS selon la grille de légalité FLEGT du Congo - 586 000 ha		

LÉGENDE

Mars 2014

	Capitales		Chemins de fer
	Villes		Frontières nationales
	Axes routiers		Sites industriels





Bertoua

Mbang

SCIERIE DE MBANG
(42 000 m³)

- 2 lignes de sciage
- Une unité de seconde transformation (decks, lambourdes, produits aboutés, etc.)
- 1700 m² de séchoirs

Djoum

SCIERIE DE DJOUM
(12 000 m³)

- 2 lignes de sciage

Makokou

SCIERIE D'IVINDO
(7 000 m³)

- 1 ligne de sciage

Ivindo

Lastourville

Moanda

Franceville

SCIERIE DE MBOUMA OYALI
(20 000 m³)

- 1 ligne de sciage
- 1200 m² de séchoirs

RÉPUBLIQUE CENTRAFRICAINE

Moulélé

SCIERIE DE MOULÉLÉ
(32 000 m³)

- 2 lignes de sciage
- 1600 m² de séchoirs

Ouéssou

Impfondo

RÉPUBLIQUE DÉMOCRATIQUE DU CONGO

RÉPUBLIQUE DU CONGO

BRAZZAVILLE

Loubomo

Nkayi

ROUGIER AFRIQUE INTERNATIONALE

LE RENFORCEMENT DE L'EFFICACITÉ OPÉRATIONNELLE

DANS LES TROIS PAYS D'IMPLANTATION DU GROUPE, LA MUTATION INDUSTRIELLE S'ACCÉLÈRE À TRAVERS LE RENFORCEMENT DE L'OUTIL INDUSTRIEL, L'APPROFONDISSEMENT DE LA TRANSFORMATION ET L'AUGMENTATION DE LA VALEUR AJOUTÉE. LE TAUX DE TRANSFORMATION INTERNE DIRECTE A ATTEINT 73 % DE LA PRODUCTION TOTALE DE GRUMES EN 2013. LE GROUPE ENTEND PARALLÈLEMENT OPTIMISER SES POSSIBILITÉS DE VENTES EN GRUMES SUR LES MARCHÉS LOCAUX ET INTERNATIONAUX.

CAMEROUN



Rougier est installé depuis 1969 au Cameroun à travers sa filiale SFID (Société Forestière et Industrielle de la Doumé) qui exploite aujourd'hui 551.000 ha de forêts pour une production de l'ordre de 190.000 m³ de grumes/an. SFID emploie au total plus de 1.000 personnes.

En 2013 : SFID a bénéficié de la demande des marchés émergents ; néanmoins, les retards subis en début d'année dans un contexte d'engorgement du port de Douala ont ralenti les expéditions. Sur le plan industriel, SFID a poursuivi le renforcement de sa scierie de Mbang, avec en particulier la mise en service de la dernière tranche du programme de modernisation. Parallèlement, la société a concentré son action sur l'efficacité des méthodes industrielles et l'augmentation de la valeur ajoutée produite. SFID a enfin bénéficié des investissements en matière de certification avec l'obtention des certificats Komo et FCBA pour l'unité de seconde transformation de Mbang et la certification FSC® pour les concessions forestières de la zone de Mbang sur 285.000 ha.

En 2014 : SFID maintiendra le cap de sa stratégie de développement de valeur. Elle devrait bénéficier d'une nouvelle amélioration de ses performances industrielles grâce aux effets des investissements réalisés au cours des dernières années.





GABON



Installé depuis 1952 au Gabon, Rougier y exploite près de 934.000 ha de forêts pour une production de l'ordre de 280.000 m³ de grumes/an. Rougier Gabon emploie au total plus de 1.500 personnes réparties à parts égales entre l'exploitation forestière et la transformation industrielle.

En 2013 : les performances de Rougier Gabon sont restées contraintes par la persistance des difficultés d'adaptation du modèle économique et de management, particulièrement marquées durant le premier semestre. Sur les six premiers mois de l'année, la production forestière insuffisante et la production industrielle inférieure au niveau normatif ont eu des effets fortement négatifs. Les efforts engagés dans tous les secteurs de l'entreprise ont commencé à produire leurs effets sur le second semestre. Avec des investissements ciblés et une meilleure production forestière, les performances industrielles dans les principales usines se sont retournées au second semestre. Le développement des ventes de grumes et de contreplaqués sur le marché local a accompagné ce redressement et a contribué à la réduction significative de la perte au second semestre par rapport à celle enregistrée sur le premier semestre.

En 2014 : Rougier Gabon va poursuivre son redressement. La stratégie de gestion responsable menée sur l'ensemble des concessions désormais certifiées FSC®, encourage le développement des ventes de grumes aux industriels locaux. Rougier Gabon entend demeurer un acteur majeur de la filière, en répondant aux meilleurs critères sociaux et environnementaux et en s'appuyant sur son alliance capitalistique avec la Caisse des Dépôts et Consignations du Gabon depuis fin 2011.

RÉPUBLIQUE DU CONGO



Rougier est installé depuis 2000 au Nord du Congo à travers sa filiale Mokabi, qui exploite 586.000 ha de forêts pour une production de l'ordre de 110.000 m³ de grumes/an. Mokabi emploie environ 400 personnes.

En 2013 : Mokabi a optimisé ses productions forestières et industrielles dans un contexte de demande soutenue pour le Sapelli, notamment sur les marchés nord européens et américains. La capacité de transformation, augmentée en septembre 2012 avec le démarrage de la seconde ligne de sciages, a fonctionné à sa capacité nominale. La situation en République Centrafricaine a toutefois sensiblement perturbé le premier semestre et a contraint à revoir le plan d'évacuation des productions vers le Cameroun.

En 2014 : Mokabi s'attachera à optimiser ses productions forestières et industrielles, ainsi que ses évacuations depuis le Congo jusqu'au Cameroun afin de profiter de la bonne orientation de la demande mondiale pour le Sapelli et de la limitation de l'offre sur les marchés internationaux.

DÉVELOPPEMENT DU NÉGOCE INTERNATIONAL À PARTIR D'UN SOURCING AFRICAIN HORS GROUPE

Le positionnement de Rougier Afrique International, la taille de sa force de vente et la notoriété de la marque ont favorisé en 2013 le développement d'une activité de négoce international de bois tropicaux africains de provenance hors Groupe. Cette nouvelle activité devrait se développer au cours de l'année 2014 dans un contexte de restructuration des principaux opérateurs du marché.

ROUGIER SYLVACO ET ROUGIER PANNEAUX

IMPORTATION ET DISTRIBUTION DE BOIS EN FRANCE

PARALLÈLEMENT À SON MÉTIER DE PRODUCTEUR ET TRANSFORMATEUR DE BOIS EN AFRIQUE, ROUGIER IMPORTE ET DISTRIBUE EN FRANCE DU BOIS DE TOUTES ORIGINES. SES DEUX FILIALES SPÉCIALISÉES ASSURENT AUX NÉGOCIANTS, DISTRIBUTEURS ET INDUSTRIELS UN VASTE CHOIX QUALITATIF DE PRODUITS BOIS AUX MEILLEURS STANDARDS DU MARCHÉ.

DEUX FILIALES SPÉCIALISÉES



L'activité d'importation et de distribution de produits bois en France est historiquement portée par deux filiales :

- **Rougier Panneaux** qui commercialise sur le marché français des panneaux de contreplaqués en provenance aussi bien d'Afrique, que d'Amérique du Sud, d'Asie du Sud-Est, de Chine, d'Europe et de Russie. Rougier Panneaux propose une large gamme, fiable et performante, pour des applications multiples : bâtiment, agencement, décoration, revêtement, coffrage, enseignes, nautisme, etc...
- **Rougier Sylvaco** qui commercialise sur le marché français tous les autres produits bois en dehors des panneaux : sciages, produits transformés et grumes en provenance aussi bien de zones tropicales (Amazonie, Congo, Asie du Sud-Est) que tempérées (Europe de l'Est et Amérique du Nord). L'étendue de son offre lui permet de toujours trouver des réponses aux exigences de ses clients.

DE LARGES GAMMES DE PRODUITS



Des standards aux hauts de gamme en passant par les prêts à peindre et les techniques, les produits commercialisés par Rougier Panneaux offrent toutes les garanties en matière de fabrication, finition et conformité réglementaire. La qualité de service s'exprime notamment à travers l'extrême rigueur exercée par ses équipes auprès des fournisseurs dans le cadre de cahiers des charges très stricts.

Avivés, rabotés, carrelets, produits lamellés collés, lambourdes, lames de terrasses, dalles, profils divers, etc, la gamme de produits Rougier Sylvaco est à la fois large, pour satisfaire aux spécificités des métiers des industriels et des négociants, et en

même temps centrée sur le cœur de leur métier, de façon à leur garantir un service de qualité et à établir avec eux une relation de confiance sur le long terme.

QUALITÉ ET TRAÇABILITÉ DES PRODUITS



Les deux filiales importent du bois tropical et tempéré du monde entier dans un souci constant de respect de la matière première, et garantissent à leurs clients des produits de qualité avec une traçabilité de l'origine pour répondre au plus près à leurs besoins. Pour soutenir cette démarche, elles se sont engagées dans un processus de labellisation de leur chaîne de traçabilité, concrétisé par la certification FSC® et PEFC™ en 2008 pour Rougier Panneaux et en 2009 pour Rougier Sylvaco. Les deux filiales sont également signataires de la charte



« Un engagement fort : offrir la meilleure qualité de service »



environnementale de l'achat et de la vente de bois élaborée par Le Commerce du Bois (association française d'importateurs et de distributeurs de bois), gage d'une garantie de légalité des produits bois achetés. Dans le cadre des audits de la charte qui ont lieu tous les deux ans, Rougier Panneaux a obtenu "trois feuilles" et Rougier Sylvaco "deux feuilles". Ces feuilles récompensent la traçabilité des produits et aussi l'engagement de la Société à augmenter régulièrement la part de ses approvisionnements certifiés.

RENFORCEMENT DES ACTIVITÉS AVEC LA CRÉATION DE ROUGIER SYLVACO PANNEAUX



Rougier Sylvaco et Rougier Panneaux ont décidé d'unir en 2014 leurs forces et leurs atouts pour donner naissance à Rougier Sylvaco Panneaux. Ce rapprochement constitue une réponse aux nouveaux défis d'un secteur de la distribution en France marqué à la fois par la concentration des opérateurs et l'évolution rapide de la demande de services et des gammes de produits. Cette opération stratégique va permettre de créer des synergies commerciales et logistiques importantes. Le nouvel ensemble

s'appuiera sur la compétence de sa force de vente commune et le savoir-faire de ses équipes. Sur la base d'un sourcing mondial performant dans son choix de produits, Rougier Sylvaco Panneaux garantira la traçabilité, une grande disponibilité (plus de 40.000 m³ de produits importés annuellement en provenance d'Europe, Afrique, Amérique et Asie), et l'excellence du service global fourni.

L'opération s'accompagnera d'un accroissement significatif de la surface de stockage suite à la relocalisation de l'entrepôt de La Pallice à Caen pour se rapprocher des flux maritimes à destination du Havre.

Les trois entrepôts de Caen, Sète et Gennevilliers contribueront à renforcer la disponibilité sur l'ensemble du territoire français d'une large gamme de produits, régulièrement enrichie, pour mieux répondre aux besoins des clients finaux.


Rougier Sylvaco Panneaux

36.000 m²

de capacité de stockage

21%

du CA du Groupe en 2013

40.000 m³

de produits commercialisés
en provenance d'Europe, Afrique,
Amérique et Asie

LIGNAFRICA

DÉVELOPPEMENT DES PLANTATIONS FORESTIÈRES EN AFRIQUE

EN ASSOCIATION AVEC LA SOCIÉTÉ FOREST RESSOURCES MANAGEMENT (FRM), ROUGIER VALORISE SON SAVOIR-FAIRE DANS L'ACTIVITÉ DE LIGNAFRICA, SPÉCIALISÉE DANS LA CRÉATION ET LA GESTION DE PLANTATIONS FORESTIÈRES EN AFRIQUE. CETTE NOUVELLE ACTIVITÉ, LANCÉE EN 2010, CONSTITUE POUR ROUGIER UN RELAIS D'EXPERTISE SUR UN SECTEUR ENCORE ÉMERGENT EN AFRIQUE.

UN SERVICE COMPLET ET PERFORMANT



Rougier et FRM, spécialistes de la filière bois sur le continent africain, ont associé leurs compétences et leurs moyens dans le cadre de la joint venture Lignafrica afin de développer des projets de plantations forestières en Afrique.

Lignafrica a pour mission d'accompagner les investisseurs, et plus généralement tous les acteurs économiques et institutionnels dans la mise en œuvre d'une stratégie globale dans les plantations forestières industrielles en Afrique.



Lignafrica fournit un service complet permettant la prise en charge depuis les premières ébauches de projet jusqu'à la réalisation effective des plantations. La Société se positionne sur l'ensemble de la chaîne de valeur : étude des projets, R&D végétale, gestion forestière, exploitation, optimisation des productions, commercialisation des bois de plantation, valorisation des produits...

Ce service contribue à la bonne intégration des projets de plantations forestières industrielles en répondant à toutes les demandes et en proposant un matériel végétal performant et adapté aux conditions locales. Dans le cadre du développement des plantations forestières en Afrique, ce service de qualité permet d'encourager les investisseurs à réaliser sur le continent africain ce qui existe déjà ailleurs.

L'ambition de Lignafrica est de répondre en particulier à la demande structurellement croissante de bois d'œuvre et de bois énergie, dans un contexte d'accroissement de la demande en produits renouvelables et de renchérissement de l'énergie fossile. Les plantations représentent un élément de réponse aux diverses exigences des politiques nationales, des industriels et des populations locales pour maîtriser l'approvisionnement en bois et les coûts associés.



« Lignafrica, la première offre de services de plantations forestières en Afrique. »



LE DÉMARRAGE EFFECTIF DES ACTIVITÉS AU GABON



En juillet 2011, le Gouvernement Gabonais a attribué la gestion et le développement du Périmètre de Reboisement de la Mvoum à Lignafrica. Situé à environ 70 km de Libreville, ce périmètre s'étend sur un périmètre de 40.000 ha, dont environ 17.000 hectares de plantations existantes d'Okoumés âgés de 30 à 55 ans, qui devraient permettre de produire en année pleine 70.000 m³ de grumes d'Okoumé exploitables en bois d'œuvre. Dans cette perspective, la société PFM (Plantations Forestières de la Mvoum) a été créée en fin d'année 2011. Pour financer une partie de son programme d'investissements, la Société a procédé durant le premier semestre 2013 à une augmentation de capital réservée à la CDC Gabon lui donnant accès à 15 % du capital.

PFM a démarré de façon effective son activité en 2013. Les plantations existantes d'Okoumé arrivées à maturité sont entrées en exploitation en milieu d'année, et le programme de plantations d'essences à moyenne révolution a suivi son cours. Environ 50.000 plants de tecks sont ainsi en pépinière à la fin 2013 pour préparer les prochaines plantations. En amont, la Société a posé les bases d'un programme de recherche appliquée aux plantations d'essences tropicales avec des travaux axés sur l'amélioration génétique du matériel végétal (Okoumé et Teck).

Le développement de PFM s'inscrit parfaitement dans le cadre de la démarche de responsabilité sociale et environnementale de Rougier.

PFM porte un important projet social avec à terme plus de 400 emplois directs créés et des programmes de petites plantations privées associant les populations riveraines. Sur le plan environnemental, les forêts de plantation créées coexisteront avec les forêts naturelles primaires, qui font l'objet de mesures de conservation, de protection, et de valorisation de leur biomasse.

LA DIVERSIFICATION DES ZONES DE DÉVELOPPEMENT



Lignafrica poursuit son développement, non seulement à travers une offre de services aux plantations, mais aussi avec des investissements directs dans des projets sélectionnés, sur le modèle de PFM au Gabon. Pour diversifier son activité, Lignafrica entend dupliquer son modèle économique sur la zone tropicale africaine.

Des contacts ont ainsi été initiés ou approfondis en 2013 avec divers pays africains. Un accord technique, portant sur des plantations de Tecks à réhabiliter, a notamment été conclu en Côte d'Ivoire. Une société devrait y être constituée courant 2014 et les négociations engagées pour conclure un accord cadre et un bail emphytéotique.

PERSPECTIVES

LE RENFORCEMENT DES POSITIONS

ROUGIER PRIVILÉGIERA EN 2014 L'AMÉLIORATION DE SES RÉSULTATS, TOUT EN CONFORTANT LES ATOUTS DE SON POSITIONNEMENT DE PRODUCTEUR AFRICAÎN CERTIFIÉ. CETTE STRATÉGIE EST SOUTENUE EN AFRIQUE PAR LA VALORISATION DE SES ACTIVITÉS EN FORÊTS NATURELLES OU EN FORÊTS DE PLANTATIONS, ET EN FRANCE PAR L'UNION DE SES DEUX SOCIÉTÉS D'IMPORTATION ET DE DISTRIBUTION.

LA POURSUITE DU REDRESSEMENT



Le retournement des performances, amorcé au second semestre 2013, devrait se poursuivre en 2014. Cette tendance favorable est encouragée par le plein effet du plan de redressement au Gabon, où l'amélioration de la performance forestière, industrielle et commerciale est en marche.

Elle est entretenue par la solidité des activités au Cameroun et au Congo dans le prolongement des efforts consacrés au renforcement de l'outil industriel, à l'approfondissement de la transformation et à l'augmentation de la valeur ajoutée.

Rougier s'affirme comme la référence d'une industrie forestière responsable en Afrique Centrale. Les investissements consentis jusqu'à aujourd'hui en matière d'efficacité industrielle et d'extension de la certification forestière confortent ce positionnement. Ils permettent notamment à Rougier de développer des gammes diversifiées de produits certifiés, notamment FSC® et d'optimiser les possibilités de ventes aux industriels locaux ou sur les marchés internationaux.

Cet approfondissement de l'offre conduit à une meilleure adaptation commerciale aux besoins des différents marchés. Il permet d'optimiser les productions, tant dans les pays matures que dans les pays émergents, et de s'adapter au contexte international. Pour renforcer la conquête de nouveaux marchés, Rougier investit parallèlement dans le développement d'une activité de négoce international de bois africain, basée sur des achats hors Groupe.

LE DÉVELOPPEMENT DE LA CERTIFICATION



Anticipant la demande grandissante pour des produits bois répondant aux meilleures normes environnementales, Rougier a engagé depuis de nombreuses années une démarche volontaire de certification de ses activités forestières et industrielles par des auditeurs indépendants, qui lui permet de garantir la conformité de ses produits, services, ou procédures aux standards internationaux les plus exigeants, tel que le FSC®. Ce processus de valorisation du patrimoine forestier a pour





objectif, à long terme, de soutenir la certification de 100 % des concessions forestières de Rougier.

Aujourd'hui, la totalité des surfaces exploitées par Rougier en Afrique dispose de systèmes de certification et de vérification de légalité et traçabilité reconnues internationalement. Dans chacun des pays où le Groupe est implanté, des étapes importantes ont été progressivement franchies notamment : en 2008 avec la certification FSC® de 688.000 ha de concessions forestières au Gabon, en mars 2013 avec la certification FSC® de 286.000 ha au Sud-Est Cameroun et en octobre 2013 avec la certification FSC® de 189.000 ha supplémentaires de concessions forestières au Gabon portant ainsi à 1.163.000 ha la surface totale de concessions forestières gérées par Rougier et certifiée FSC®.

L'obtention de ces nouvelles certifications illustre l'engagement de Rougier à garantir les plus hauts standards de qualité. Le développement de produits certifiés permet, en outre, de répondre efficacement aux exigences croissantes de certificats techniques et réglementaires des marchés consommateurs matures, à l'image du Règlement sur le Bois de l'Union Européenne (RBUE) en vigueur depuis mars 2013.

LA DIVERSIFICATION DANS LES PLANTATIONS



Rougier poursuit la diversification de ses activités dans les plantations forestières. Cette activité plus récente, opérée en partenariat au sein de la Joint-Venture Lignafrica, va monter progressivement en puissance. Depuis l'été 2013, Lignafrica a engagé au Gabon la mise en valeur de ses plantations existantes d'Okoumé, et a lancé les bases des plantations de 2014. De nouveaux projets de plantations sont en cours, notamment en Côte d'Ivoire. Le développement des plantations forestières en partenariat constitue un relais de développement complémentaire pour Rougier à moyen et long terme.

« Renforcer la position de leader d'une industrie forestière responsable en Afrique. »

ROUGIER S'IMPLANTE SUR LE PORT DE CAEN-OUISTREHAM EN FRANCE

Dans le cadre du rapprochement de ses filiales Rougier Sylvaco et Rougier Panneaux, spécialisées dans l'importation et la distribution de bois en France, Rougier relocatera en 2014 sa plate-forme de La Pallice à Caen, une place portuaire de référence des importateurs français en bois exotique. Cette évolution logistique permet également de se rapprocher des terminaux du Port du Havre, qui concentre aujourd'hui l'essentiel des importations conteneurisées en provenance d'Afrique, d'Amérique Latine, des Etats-Unis et d'Asie.

RESPONSABILITÉ SOCIALE ET ENVIRONNEMENTALE

UNE POLITIQUE ENVIRONNEMENTALE AMBITIEUSE

DANS LE CADRE D'UNE DÉMARCHE DE PROGRÈS CONTINU, ROUGIER AFFIRME SON ENGAGEMENT POUR UN DÉVELOPPEMENT RESPONSABLE EN PRIVILÉGIANT TROIS PRINCIPES FONDAMENTAUX : LA BONNE GOUVERNANCE, LA RESPONSABILITÉ SOCIALE ET CITOYENNE, ET LA RESPONSABILITÉ ENVIRONNEMENTALE.



GÉRER LA FORÊT, FAIRE VIVRE LE BOIS



Ressource indispensable à l'équilibre de notre planète, la forêt tropicale est l'un des plus grands patrimoines mondiaux de l'humanité. Les acteurs de l'exploitation forestière doivent en préserver les ressources et les richesses, en privilégiant sa dynamique naturelle de façon à transmettre aux générations futures un capital écologique préservé.

Concessionnaire de l'exploitation d'un capital forestier de premier plan dans le Bassin du Congo, Rougier est parfaitement conscient de la responsabilité qui lui est ainsi confiée. Rougier agit en tant qu'acteur engagé reconnu dans le cadre de ses activités et assure une gestion durable de ses forêts.

LA CHARTE ENVIRONNEMENTALE DE ROUGIER

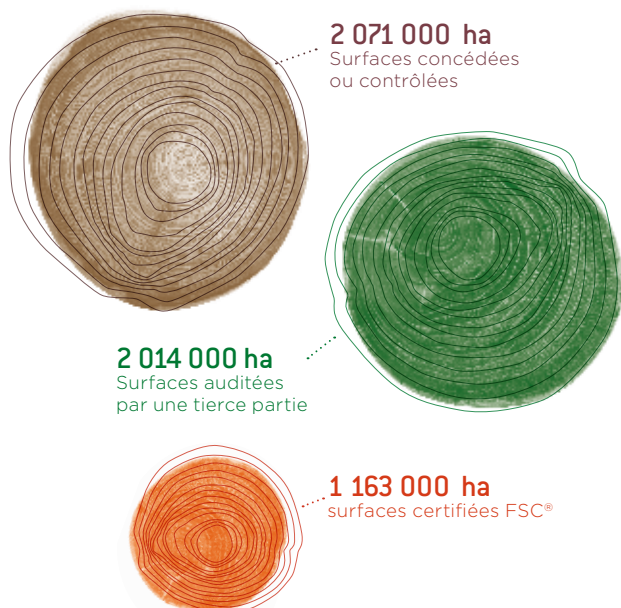


Pour structurer sa démarche, Rougier a fixé les règles d'une politique environnementale stricte reposant sur deux piliers fortement complémentaires : la Gestion Forestière Responsable et le Commerce Responsable de produits bois.

Rougier s'engage, à tous les niveaux de décision à :

- respecter l'ensemble des lois et règlements en vigueur dans les pays producteurs et importateurs ; et à appliquer les différents textes et conventions internationales ;
- mettre son savoir-faire au service de la valorisation des produits issus de l'exploitation forestière, conformément aux plans d'aménagement, notamment en minimisant le volume des déchets non valorisables.

DÉMARCHE DE CERTIFICATION À FIN MARS 2014 (EN HA AMÉNAGÉS)



VERS LA CERTIFICATION FSC® DE L'ENSEMBLE DES CONCESSIONS FORESTIÈRES

De nouvelles étapes ont été franchies depuis 2012, non sans difficultés, d'autant que depuis mi 2013, un nouveau standard sous-régional FSC® s'applique aux concessionnaires forestiers dans le Bassin du Congo :

- certification FSC® des 3 concessions forestières gérées par SFID à l'Est du Cameroun en mars 2013
- certification FSC® de la CFAD de Moyabi gérée par Rougier Gabon à l'Est du Gabon en octobre 2013
- audit chaîne de traçabilité / FSC® Controlled Wood des massifs forestiers de Djoum-Mintom et Mpacko gérés par SFID au Sud du Cameroun (mars 2014 - premières conclusions favorables des auditeurs à l'issue de la réunion de clôture)

Dans les forêts qui lui sont confiées,
Rougier s'engage à :

- prendre en considération, sur l'ensemble du Bassin du Congo, la coexistence harmonieuse de trois priorités :

Économique :

assurer la viabilité économique des activités forestières et industrielles tout en supportant le financement des coûts environnementaux, sociaux et opérationnels liés à une exploitation responsable.

Environnementale :

minimiser l'impact sur l'environnement, appliquer des procédures strictes de contrôle interne, participer activement aux actions de recherche entreprises en zone tropicale, et protéger les écosystèmes fragiles.

Sociale :

dialoguer avec les communautés locales et les peuples autochtones afin de respecter leurs droits fonciers et d'usage à long terme des ressources forestières ; permettre une exploitation en harmonie avec les usages des populations et contribuer à des projets d'intérêt communautaire initiés par les populations.

- augmenter progressivement le nombre d'hectares disposant d'une certification de bonne gestion forestière reconnue internationalement, de type FSC®.

Dans ses achats auprès de fournisseurs tiers,
Rougier s'engage à :

- augmenter la proportion des volumes achetés bénéficiant d'une certification par un organisme vérificateur indépendant ;
- effectuer, un contrôle documentaire systématique (Due Diligence) tel que le prévoit certains règlements internationaux (type RBUE ou Lacey Act) afin de répondre de l'origine légale des produits commercialisés ;
- soutenir les actions de promotion d'un commerce responsable des produits bois.

Rougier concrétise cet engagement par des initiatives importantes en matière environnementale et sociale. Elles sont détaillées et illustrées dans son Rapport de Responsabilité Sociale et Environnementale (RSE).



ÉTAT CONSOLIDÉ DE LA SITUATION FINANCIÈRE

ACTIF

En milliers d'euros au 31 décembre	2013	2012
Immobilisations incorporelles	10 455	11 054
Immobilisations corporelles	42 411	47 880
Immeubles de placement	1 590	1 647
Titres mis en équivalence	530	43
Actifs financiers non courants	460	462
Impôts différés actifs	5 237	4 672
Autres actifs non courants	779	563
TOTAL ACTIFS NON COURANTS	61 462	66 321
Stocks	43 588	45 639
Clients et comptes rattachés	20 993	20 802
Créances d'impôts courants	1 177	1 160
Autres actifs courants	17 425	15 798
Instruments dérivés actifs	118	186
Trésorerie et équivalents de trésorerie	5 268	9 937
TOTAL ACTIFS COURANTS	88 569	93 522
Actifs non courants destinés à être cédés	-	-
TOTAL ACTIF	150 031	159 843

PASSIF

En milliers d'euros au 31 décembre	2013	2012
Capital	5 315	5 315
Primes	2 681	2 681
Actions propres	(331)	(386)
Réévaluation des instruments financiers	8	29
Réserves de conversion	65	69
Autres réserves	38 458	43 786
Capitaux propres attribuables aux propriétaires de la société mère	46 196	51 494
Capitaux propres attribuables aux participations ne donnant pas le contrôle	14 903	17 970
TOTAL CAPITAUX PROPRES	61 099	69 464
Impôts différés passifs	1 121	1 098
Provisions pour risques et charges	2 129	2 229
Emprunts et autres dettes financières non courantes	13 515	17 392
Autres passifs non courants	115	367
TOTAL PASSIFS NON COURANTS	16 880	21 086
Provisions pour risques et charges	86	-
Concours bancaires et autres dettes financières courantes	42 064	40 617
Fournisseurs et comptes rattachés	19 855	19 160
Dettes d'impôts courants	21	7
Autres passifs courants	10 013	9 508
Instruments dérivés passifs	12	1
TOTAL PASSIFS COURANTS	72 051	69 293
Passifs directement associés à des actifs non courants destinés à être cédés	-	-
TOTAL PASSIF	150 031	159 843

COMPTE DE RÉSULTAT CONSOLIDÉ

En milliers d'euros	2013	2012
CHIFFRE D'AFFAIRES	141 732	142 557
Autres produits de l'activité	280	403
Achats consommés	(51 845)	(48 548)
Charges de personnel	(28 804)	(29 019)
Charges externes	(47 660)	(49 252)
Impôts et taxes	(8 981)	(9 457)
Dotation aux amortissements	(8 104)	(8 172)
Dotation aux provisions	(631)	(397)
Variation des stocks de produits en cours et finis	1 990	615
Autres produits et charges d'exploitation	372	632
RESULTAT OPERATIONNEL COURANT	(1 651)	(638)
Autres produits et charges opérationnels non courants ⁽¹⁾	(3 635)	(756)
RESULTAT OPERATIONNEL	(5 286)	(1 394)
Produits de trésorerie et d'équivalents de trésorerie	107	325
Coût de l'endettement financier brut	(3 094)	(2 987)
Coût de l'endettement financier net	(2 987)	(2 662)
Autres produits et charges financiers nets	(304)	(289)
Impôts	(282)	(831)
Quote-part de résultat des mises en équivalence	(182)	(41)
RESULTAT NET	(9 041)	(5 217)
attribuable :		
- aux propriétaires de la société mère	(5 889)	(3 551)
- aux participations ne donnant pas le contrôle	(3 151)	(1 666)
RESULTAT NET PAR ACTION		
attribuable aux propriétaires de la société mère (en euros) :		
- par action de base	(5,70) €	(2,96) €
- par action dilué	(5,69) €	(2,94) €
RESULTAT GLOBAL	(8 969)	(5 371)
attribuable :		
- aux propriétaires de la société mère	(5 829)	(3 714)
- aux participations ne donnant pas le contrôle	(3 140)	(1 657)

(1) Y compris variation de la dépréciation des actifs suite à l'impairment test

TABLEAU DES FLUX DE TRÉSORERIE NETS CONSOLIDÉS

En milliers d'euros	2013	2012
RESULTAT NET	(9 041)	(5 217)
- Résultat des mises en équivalence	182	41
- Dotation aux amortissements	8 104	8 172
- Dotation / (Reprise) relative aux provisions (1)	3 724	913
- Plus ou moins values de cession et variations de juste valeur	93	(86)
- Autres charges / (produits) sans incidence sur la trésorerie	9	4
CAPACITE D'AUTOFINANCEMENT après coût de l'endettement financier net et impôt	3 071	3 827
- Coût de l'endettement financier net	2 987	2 662
- Charge / (Produit) d'impôt	282	831
CAPACITE D'AUTOFINANCEMENT avant coût de l'endettement financier net et impôt	6 340	7 320
Impôts payés	(886)	(1 644)
Variation du Besoin en Fonds de roulement lié à l'activité	1 627	(646)
FLUX DE TRÉSORERIE GÉNÉRÉS PAR L'ACTIVITÉ	7 081	5 030
Investissements corporels et incorporels décaissés	(6 154)	(10 724)
Investissements financiers décaissés	(343)	(180)
Effet des variations de périmètre	-	(104)
Produits encaissés sur cessions d'immobilisations	207	44
Produits encaissés sur cessions de titres	-	229
Variation des autres actifs financiers	(98)	(28)
FLUX DE TRÉSORERIE LIÉS AUX OPÉRATIONS D'INVESTISSEMENT	(6 388)	(10 763)
Augmentation de capital	-	-
Dividendes versés aux propriétaires de la société mère	-	(1 316)
Nouveaux emprunts contractés	2 537	6 532
Remboursements d'emprunts	(7 236)	(5 434)
Intérêts financiers nets versés	(3 036)	(2 690)
Diminution / (Augmentation) des actions propres	55	(12 457)
FLUX DE TRÉSORERIE LIÉS AUX OPÉRATIONS DE FINANCEMENT	(7 680)	(15 365)
Effet des variations de change sur la trésorerie	(1)	-
VARIATION DE LA TRÉSORERIE ET DES ÉQUIVALENTS DE TRÉSORERIE	(6 988)	(21 098)
Position à l'ouverture	(23 467)	(2 369)
Position à la clôture	(30 454)	(23 467)

(1) A l'exclusion de celles relatives à l'actif circulant. Y compris variation de la dépréciation des actifs suite à l'impairment test.

LA BOURSE

L'ACTION ROUGIER EST COTÉE DEPUIS PLUS DE 50 ANS À LA BOURSE DE PARIS. ROUGIER ENTRETIENT UNE FORTE CULTURE ACTIONNAIRALE, ET DÉVELOPPE UNE POLITIQUE ACTIVE D'INFORMATION VIS-À-VIS DES ACTIONNAIRES ET DES INVESTISSEURS. ROUGIER SOUHAITE ASSOCIER SES ACTIONNAIRES À SES DÉVELOPPEMENTS, EN ALLIANT UN COMPORTEMENT RESPONSABLE ET UN ESPRIT ENTREPRENEURIAL.

ÉVOLUTION DU COURS DE BOURSE

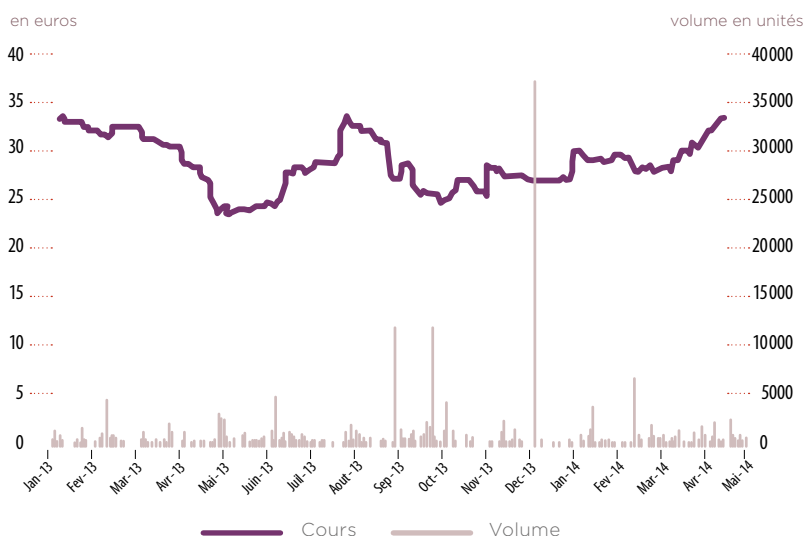
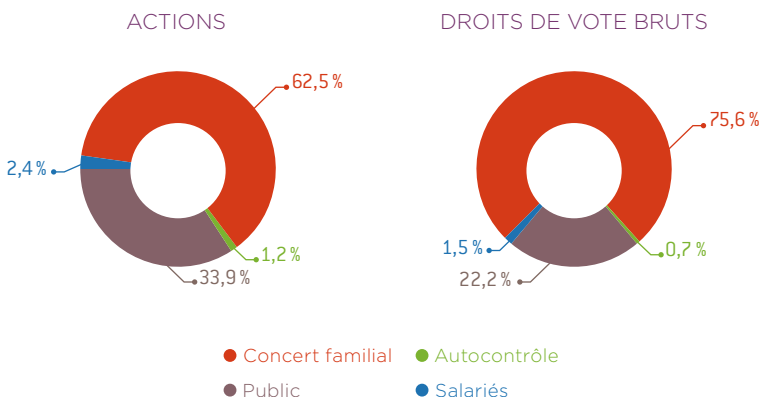


TABLEAU DE BORD DE L'ACTIONNAIRE

Place de cotation	Alternext Paris
Code ISIN	FR0000037640
Code Mnemo	ALRGR
Code Bloomberg	ALRGR:FP
Code Reuters	ALRGR.PA
Nombre de titres	1 045 938
Cours de Bourse	
+ haut	34,00 €
+ bas	23,06 €
Fin de période	27,32 €
Capitalisation boursière (au 31/12/2013)	28 575 K€

RÉPARTITION DE L'ACTIONNARIAT ET DES DROITS DE VOTE AU 31 DÉCEMBRE 2013



RESTEZ CONNECTÉ

Le site Internet www.rougier.fr est un outil essentiel de communication avec les actionnaires, les analystes et les investisseurs, et de présentation des produits à destination de la clientèle.

CONTACTS

ROUGIER S.A.

155 avenue de La Rochelle - BP 8826 - 79028 Niort Cedex 09
Tél. 33 - (0)5 49 77 20 30 - Fax 33 - (0)5 49 77 20 40
75 avenue des Champs-Élysées - 75008 Paris
Tél. 33 - (0)1 53 77 25 00 - Fax 33 - (0)1 53 77 25 08
<http://www.rougier.fr>

EXPLOITATION DE FORÊTS NATURELLES, INDUSTRIES
DE TRANSFORMATION DU BOIS ET NÉGOCE INTERNATIONAL.

ROUGIER AFRIQUE INTERNATIONALE

155 avenue de La Rochelle - BP 8826 - 79028 Niort Cedex 09
Tél. 33 - (0)5 49 77 20 30 - Fax 33 - (0)5 49 77 20 40
75 avenue des Champs-Élysées - 75008 Paris
Tél. 33 - (0)1 53 77 25 00 - Fax 33 - (0)1 53 77 25 08

ROUGIER GABON

BP 130 - Libreville - Gabon
Tél. (241) 74 31 50 - (241) 77 30 48 - Fax (241) 74 31 48

SFID

BP 1343 - Douala - Cameroun
Tél. (237) 33 42 56 42 - Fax (237) 33 42 40 92

MOKABI

BP 97 - Lola, Impfondo - République du Congo
Tél. (242) 06 654 90 90 - Fax (242) 06 669 99 34

IMPORTATION ET DISTRIBUTION DE BOIS EN FRANCE.

ROUGIER SYLVACO

155 avenue de La Rochelle - BP 8826 - 79028 Niort Cedex 09
Tél. 33 - (0)5 49 77 20 30 - Fax 33 - (0)5 49 77 20 40
935 avenue des Eaux Blanches - 34200 Sète
Tél. 33 - (0)4 67 28 32 67 - Fax 33 - (0)4 67 28 30 82

ROUGIER PANNEAUX

9 impasse des Petits Marais - 92230 Gennevilliers
Tél. 33 - (0)1 47 98 26 26 - Fax 33 - (0)1 47 98 54 03

DÉVELOPPEMENT DE FORÊTS DE PLANTATIONS INDUSTRIELLES.

LIGNAFRICA

Espace Fréjorgues Ouest - 60 rue Henri Fabre
34130 Mauguio Gd Montpellier - France
tél. 33 - (0)4 67 20 08 09 - fax 33 - (0)4 67 20 08 12
<http://www.lignafrika.com>



Rougier S.A.
Société Anonyme à Conseil d'Administration
au Capital de 5 315 074 €

Siège social :
155, avenue de La Rochelle
B.P. 8826 – 79028 Niort Cedex 09

R.C.S. Niort B 025.580.143